

Příloha č. 32 - Návrh na optimalizaci vedení cyklotrasy 5 v Olomouckém a Moravskoslezském kraji, a to na základě místního šetření, které proběhlo dne 9. 10. 2018

Přítomni:

- za krajského cyklokoordinátora Olomouckého kraje - Ing. Petr Smítal, Ing. Jaroslav Martinek
- Ing. Ivan Bartoš,

Úvod:

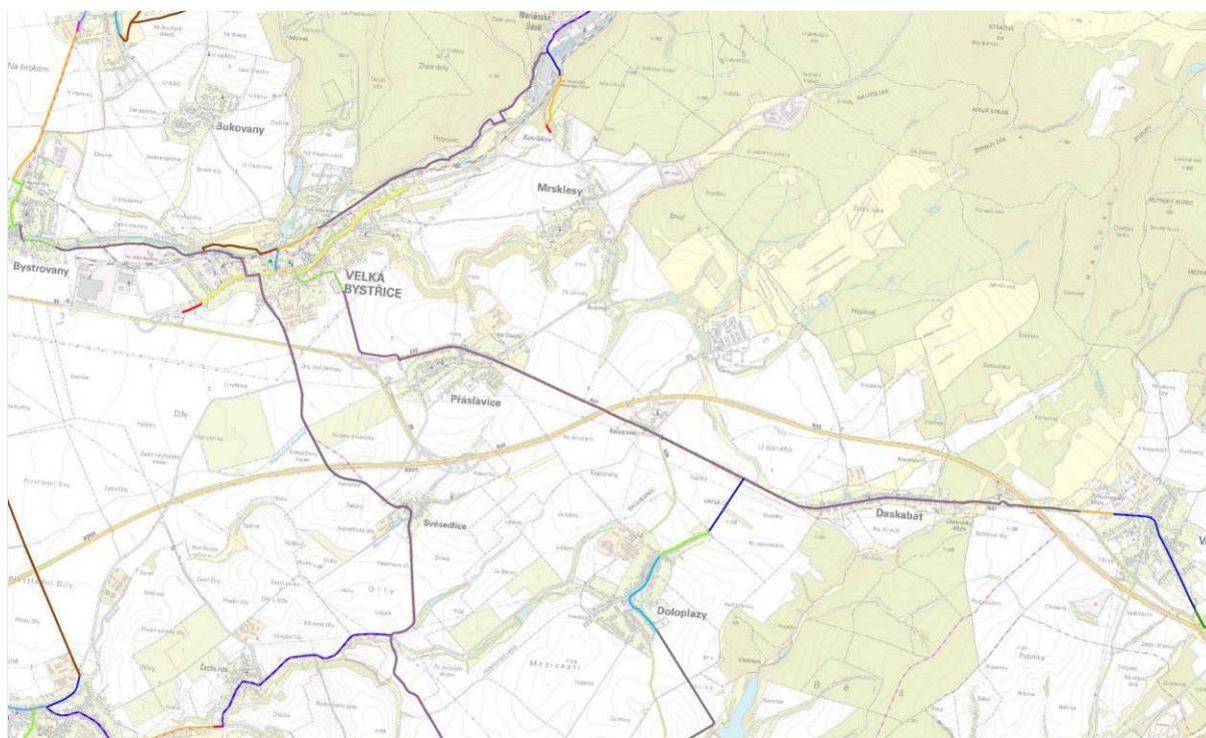
Místní šetření bylo vyvoláno potřebou Olomouckého a Moravskoslezského kraje optimalizovat vedení cyklotrasy č. 5. Za tím účelem proběhlo místní šetření na kole v obou krajích a to dne 9. 10. 2018.

Popis situace v Olomouckém kraji a návrhy na optimalizaci

Dle zpracované Koncepce rozvoje cyklistické dopravy v Olomouckém kraji, která je strategickým rozvojovým dokumentem a má charakter územně plánovacího podkladu, se Olomoucký kraj společně s obcemi ležícími na území Olomouckého kraje, snaží postupně budovat síť cyklotras.

Popis optimalizace:

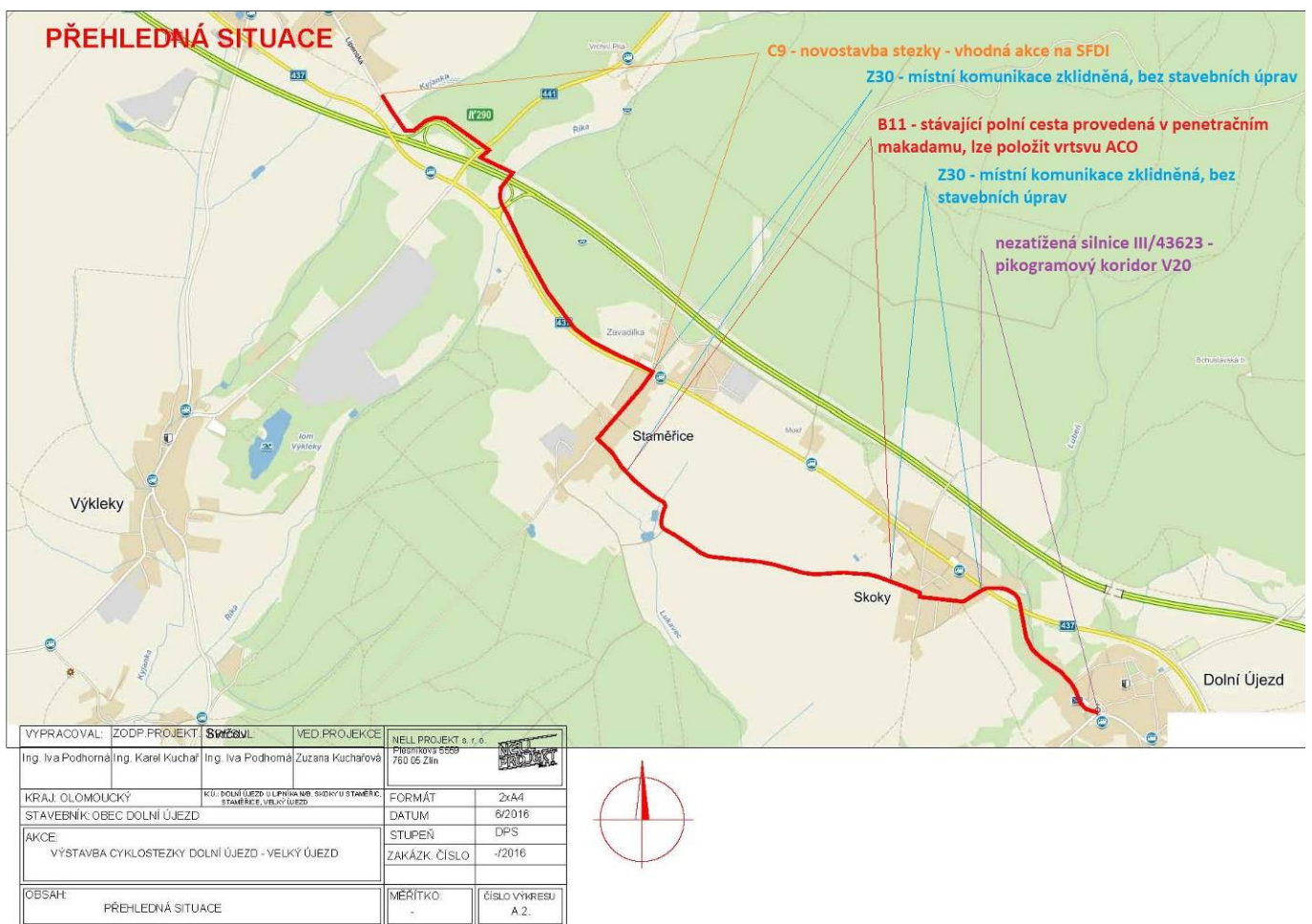
- 1. Z Velké Bystřice trasa by byla optimalizována na Velký Újezd.**



V téměř celém úseku je vybudována cyklistická komunikace. Pro zlepšení situace, kdy s ohledem na enormní nárůst cyklistického provozu připravuje město Velká Bystřice 2 záměry, které ještě donedávna by bylo možné ponechat v současném stavu bez specifických opatření pro cyklisty:

- **Rozšíření místní komunikace a umístění cyklostezky Velká Bystřice - Přáslavice** - předmětem je návrh rozšíření místní komunikace vedoucí z Velké Bystřice do Přáslavic a návrh souběžné obousměrné smíšené stezky. Zájmový úsek začíná u křižovatky místních komunikací ulic Hliníků, Nad Skálou a Hřbitovní. Konec úseku je v křižovatce předmětné komunikace se silnicí II/437 (u Přáslavic). Délka stezky je 1,1 km.
- **Cyklostezka IV. etapa** - podél pravého břehu řeky Bystřice od ul. Zámecké směrem k hřišti v Bystrovanech. Délka cca 2 km.

2. **Velký Újezd – Lipník nad Bečvou.** Naopak v tomto úseku je třeba vybudovat novou cyklistickou komunikaci. Panu starostovi z Dolního Újezdu bylo doporučeno, aby v celém úseku začal již připravovat potřebné dokumentace. Jelikož se nepředpokládají majetkoprávní problémy, cca do 3 let by mohly být úseky zrealizovány.



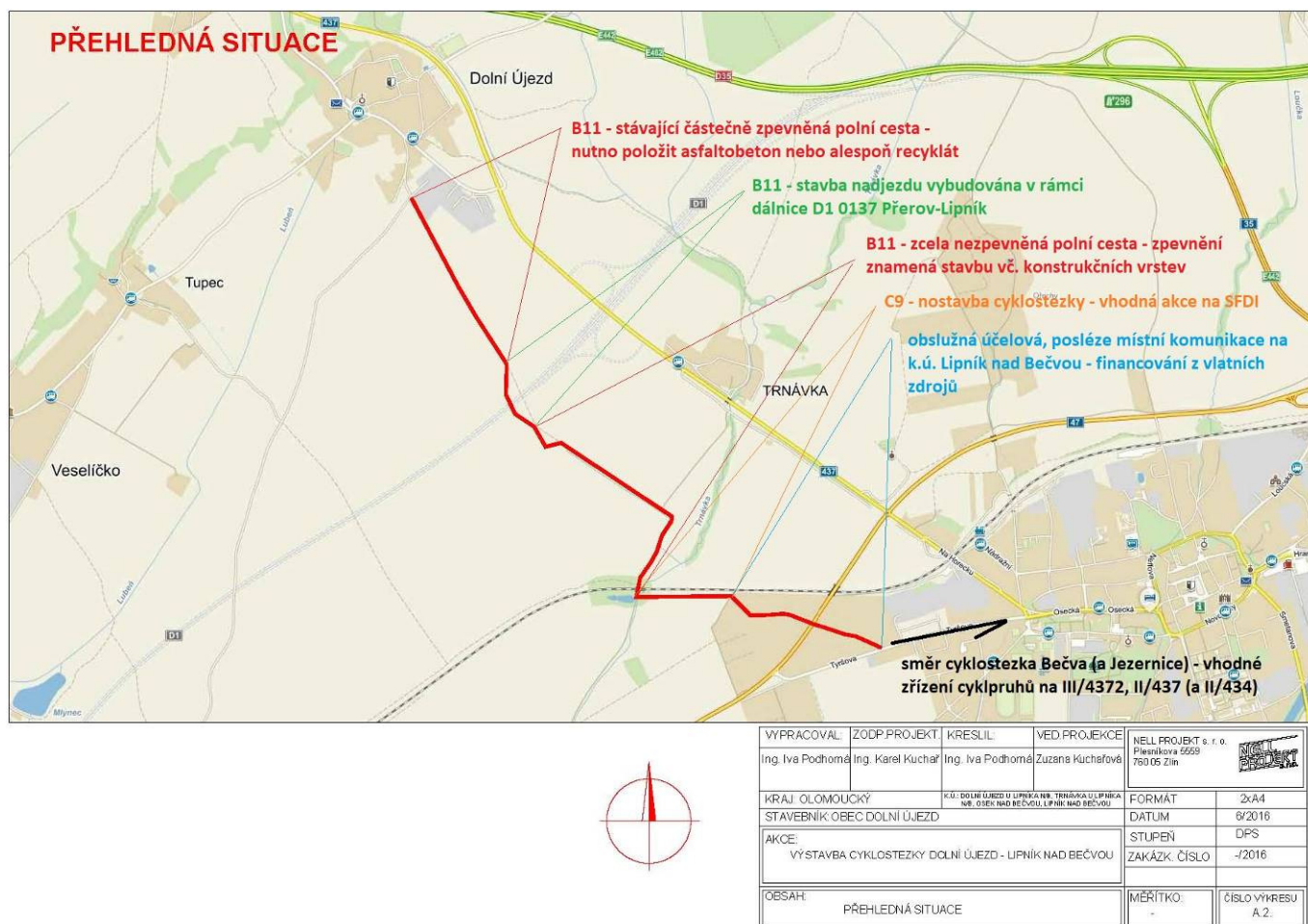
Pro první úsek Velký Újezd – Staměřice se hodí použít dotační titul SFDI a zřídit zde klasickou cyklostezku. Pro ilustraci uvádíme dvě fotky z lokality. Stavba by mimoúrovň pod dálnicí D35.



Pro druhý úsek Staměřice – Skoky se plánuje využít stávající polní cestu, která potřebuje jen opravit povrch. Rozhodně se daný úsek nemůže podat na SFDI. Jsou dvě možnosti. Úsek podán s žádostí o dotaci na Olomoucký kraj (ale s vyšší dotací, než stávajících 50%), nebo bude vytvořen nový dotační titul na Ministerstvu zemědělství. Dlouhodobě si již usiluje o vznik takového titulu, neboť na některé úseky nelze použít dotační titul SFDI, ani pozemkové úpravy. Úseku Staměřice – Skoky je toho příkladem. Níže je uvedeno ilustrativní foto.



Třetí úsek Dolní Újezd – Lipník nad Bečvou bude realizován v několika etapách.



V první části úseku se využije stávající polní cesta, takže je třeba uplatnit stejná pravidla jako v případě úseku Staměřice – Skoky.



V úseku Dolní Újezd – Lipník nad Bečvou pak za zmínku stojí, že část se již nyní realizuje, a to jako most nad připravovanou dálnicí. To svědčí o tom, že pokud jsou dostatečným v předstihu nárokovány požadavky na propustnost území, pak je ŘSD zapracuje do projektu (samozřejmě za předpokladu, že je trasa zanesena do územního plánu).

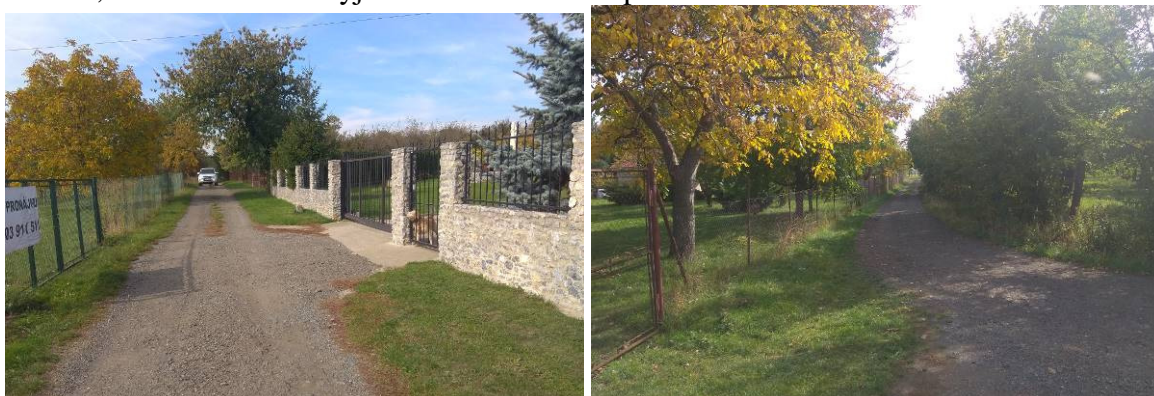


Rovněž za zmínku stojí, že se plánuje vybudovat cyklostezka podél železniční trati, kde by se využilo pozemků SŽDC. V tomto kontextu je třeba vyzvednout přístupu SŽDC, které se snaží vyjít vstříc i požadavkům cyklistické dopravy a dokonce se uvažuje o tom, že podél budoucích nových železničních koridorů by se budovala i přístupová komunikace, vhodná i pro cyklisty. Úsek před Lipníkem nad Bečvou je vhodný na podání na SFDI jako cyklostezka.



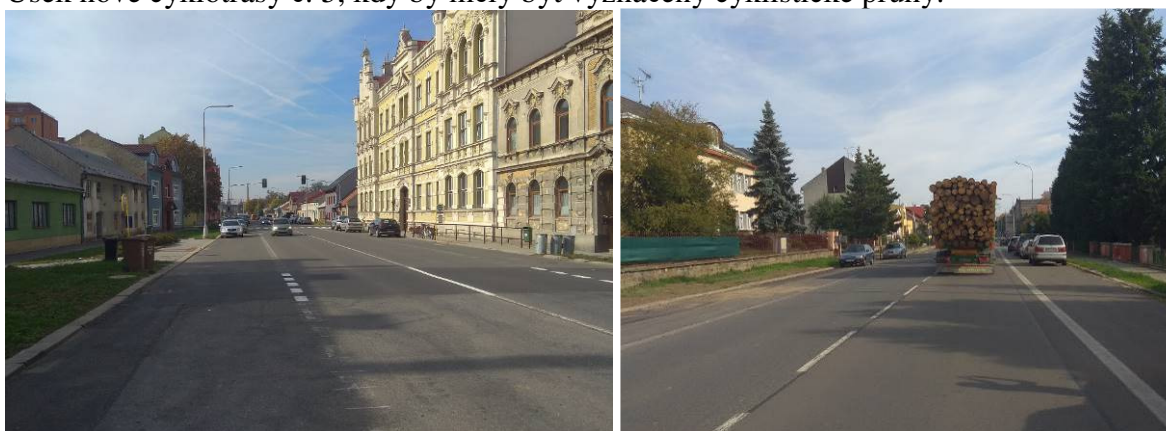
3. Lipník nad Bečvou

V Lipníku nad Bečvou vede nejprve trasa v zahrádkářské kolonii. Opět je tedy otázka, jaký dotační titul použít na tuto komunikaci? Bude možné vytipovat určité úseky na dálkových trasách, které budou mít výjimku a bude možné požádat někde o dotaci?

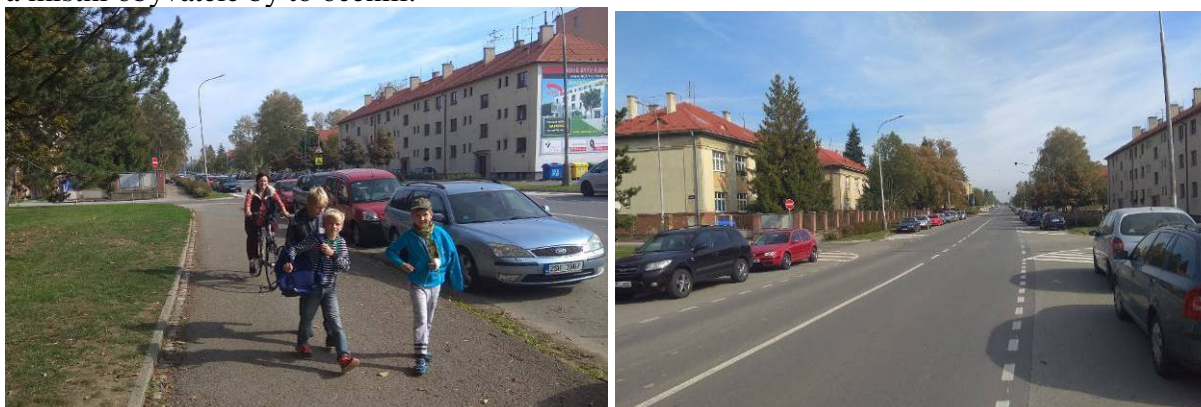


Nicméně, aby byla zajištěna bezpečnost cyklistů po celé cyklotrase č. 5, pak je nutné udělat úpravy i na průtahu v Lipníku nad Bečvou, který ale zatím o nich neuvažuje. Proto je cílem vyvolat jednání se starostou Lipníka nad Bečvou, s ŘSD a Olomouckým krajem a pokusit se navrhnout úpravy nejen v koridoru cyklotrasy č. 5, ale v celém průtahu městem. Opatření by nesloužilo jen pro uživatele cyklotrasy, ale především pro místní obyvatele. Při místní šetření byla vyzpovídána místní seniorka, která na kole raději jede po chodníku, čímž porušuje zákon, než byla jela po silnici. A přitom místa pro cyklopruhy a pro parkování je tam, tak široká je stávající silnici.

Úsek nové cyklotrasy č. 5, kdy by měly být vyznačeny cyklistické pruhy.

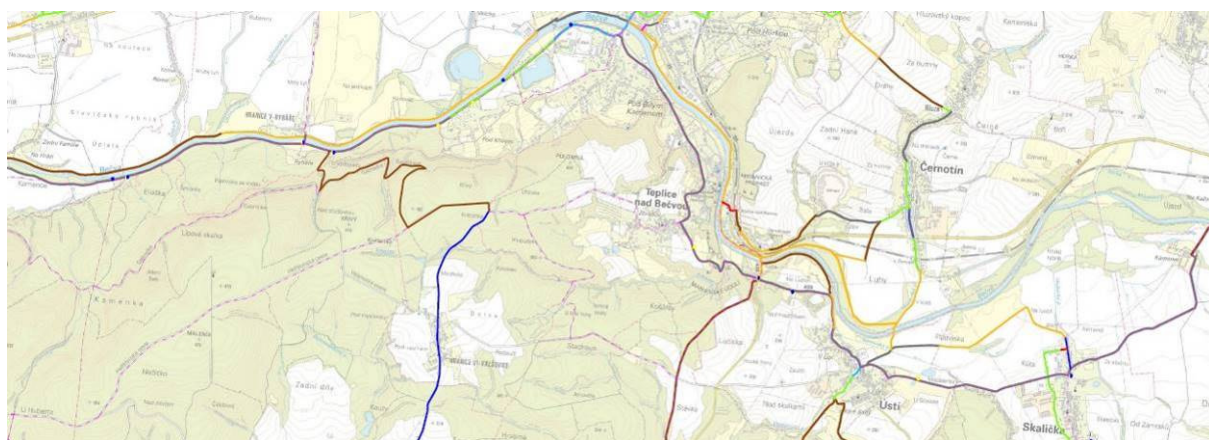
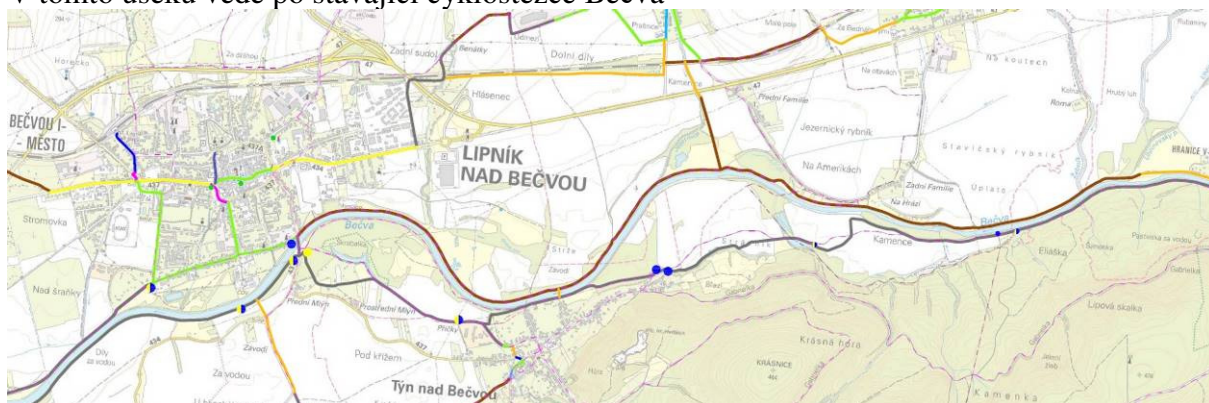


Nicméně i v celém průtahu by mohly být vyznačeny cyklistické pruhy. Opravdu místa je dost a místní obyvatelé by to ocenili.

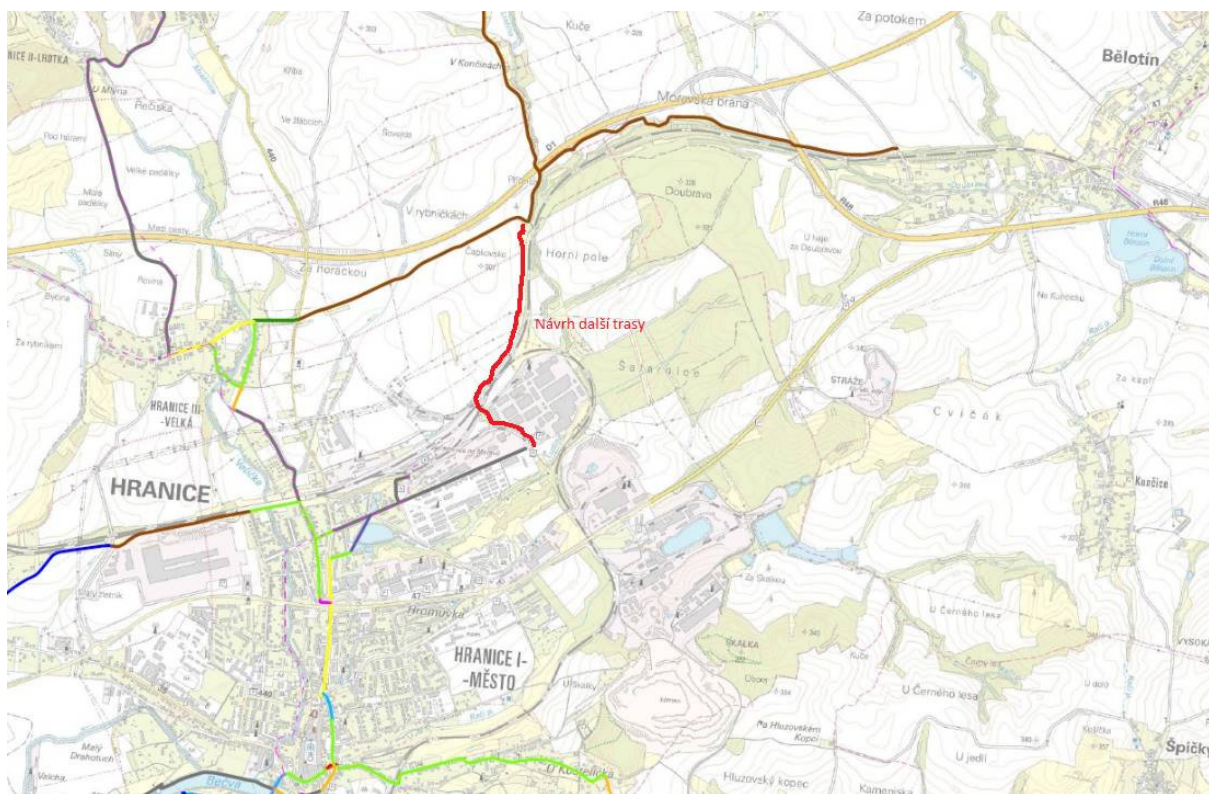


4. Lipník nad Bečvou – Hranice

V tomto úseku vede po stávající cyklostezce Bečva



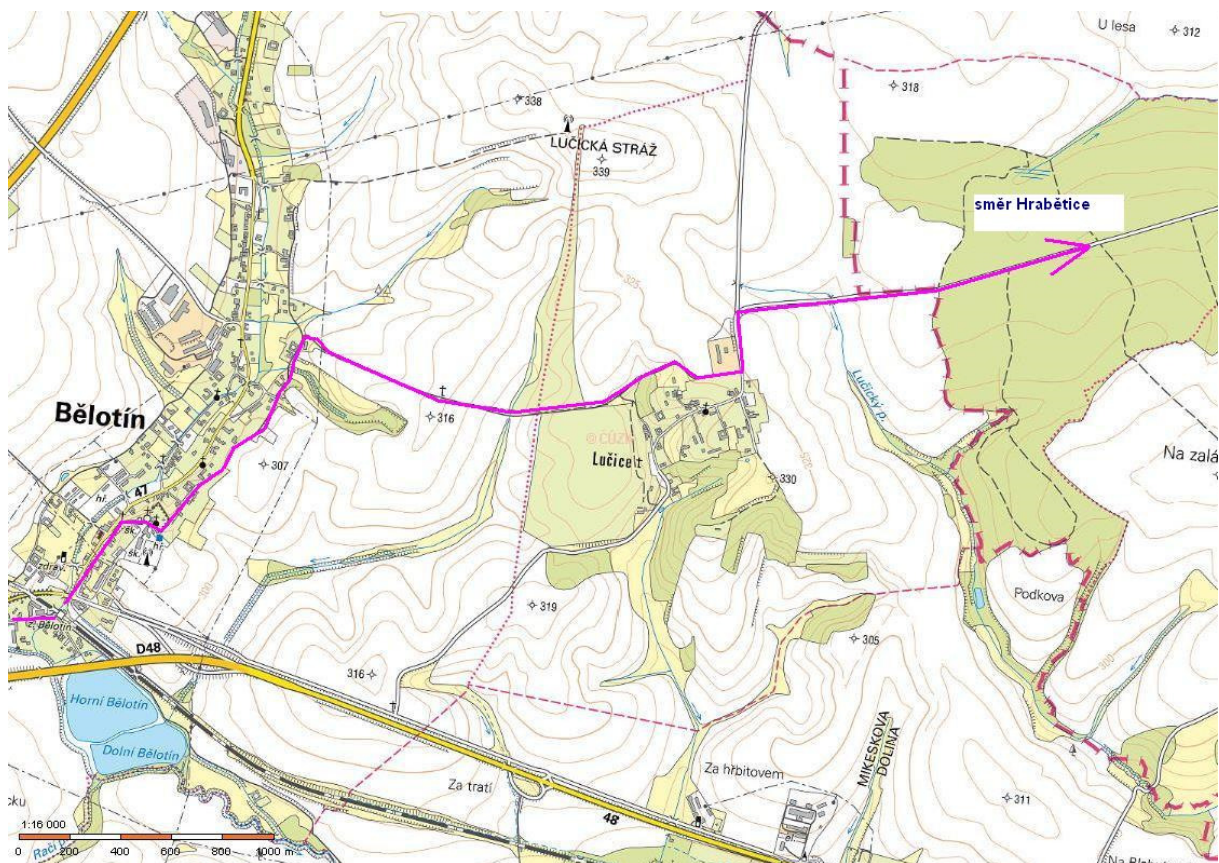
5. Hranice – Běloutín



V Hranicích jednak plánují opatření pro cyklisty, napříč městem a také spojení mezi Hranicemi a Běloutínem. Na první etapu již dostalo město dotaci z Olomouckého kraje.



6. Běloutín – konec Olomouckého kraje – Hrabětice (Moravskoslezský kraj). Trasa nevyžaduje žádné investice a vede „kouzelnou krajinou“.





Popis situace v Moravskoslezském kraji a návrhy na optimalizaci

Na rozdíl od Olomouckého kraje kraj má svou Koncepti rozvoje cyklistické dopravy v Moravskoslezském kraji z roku 2007, takže optimalizace je navržena pouze místními sdruženími MAS.

Cyklotrasa 5 by mohla jít v koridoru „cyklostezky Odra – Morava“

V Moravskoslezském kraji bude mít stezka velký význam nejen jako magistrála pro návštěvníky kraje z Polska, středu Moravy a Slovenska, ale i jako bezpečný cyklistický přivaděč z Ostravska do Poodří a Oderských vrchů.

V Poodří bude stezka hrát významnou roli spojnice mezi obcemi v oblasti, kde cyklistickou dopravu zkomplikovala výstavba dálnice D 47. Bude zde navíc užívána k cestám do školy, do práce, na nádraží, za kulturou i zábavou.

Provázáním cyklostezky Odra-Morava na cyklotrasu č.5 a místní cyklostezky vznikne kvalitní a velmi atraktivní síť, která umožní bezpečnou cyklistickou dopravu v regionu a podstatně zvýší jeho návštěvnickou atraktivitu.

V regionu Poodří stezka přivede cyklisty k turistickým aktivitám a návštěvnickým centrům v Jistebníku, Velkých Albrechticích, Studénce, Pustějově, Suchdole, Jeseníku nad Odrou, Blahutovicích, Vražném – Hynčicích a Běloutíně.

V Moravskoslezském kraji je stezka trasována od hranic s Polskem podél Odry přes Ostravu do Polanky nad Odrou v souladu s plánovaným rozvojem městské cyklistické dopravy v Ostravě.

V Poodří počíná stezka v katastru Jistebníku, kde navazuje na trasování v Polance. Dále pokračuje katastry Pustějova, Hladkých Životic, Suchdolu nad Odrou, stále po levém oderském břehu.

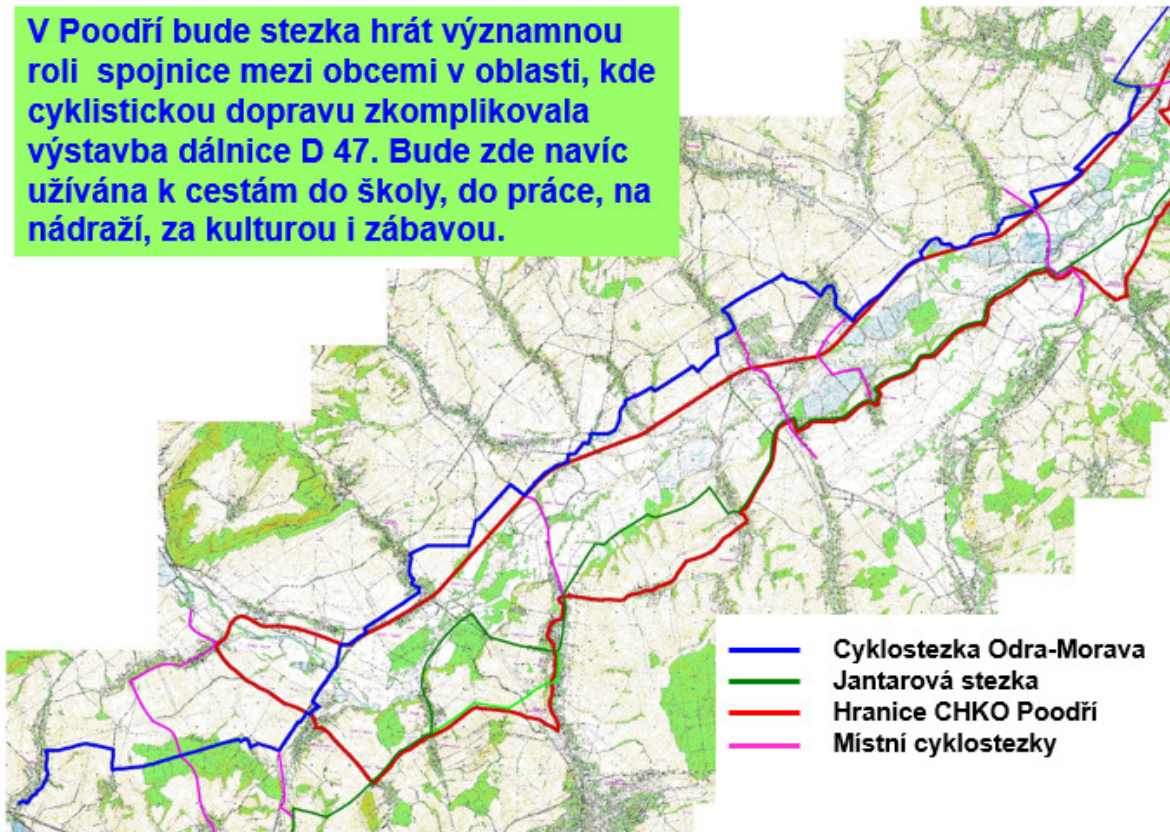
Odru stezka kříží v katastru obce Mankovice. Po průchodu katastry Jeseníku nad Odrou, Hrabětic a Vražného opouští kraj na hranicích Běloutína, kde je připravena návaznost dále až do Hranic na Moravě.

Trasa mezinárodní cyklostezky Odra-Morava byla zahrnuta do územního plánu velkého územního celku Beskydy. V souběhu s budovanou dálnicí proběhnou v dotčených katastrech pozemkové úpravy, které doporučí a vymezí pro vybudování stezky vhodné parcely – bude-li k dispozici studie průchodu stezky jednotlivými katastry.

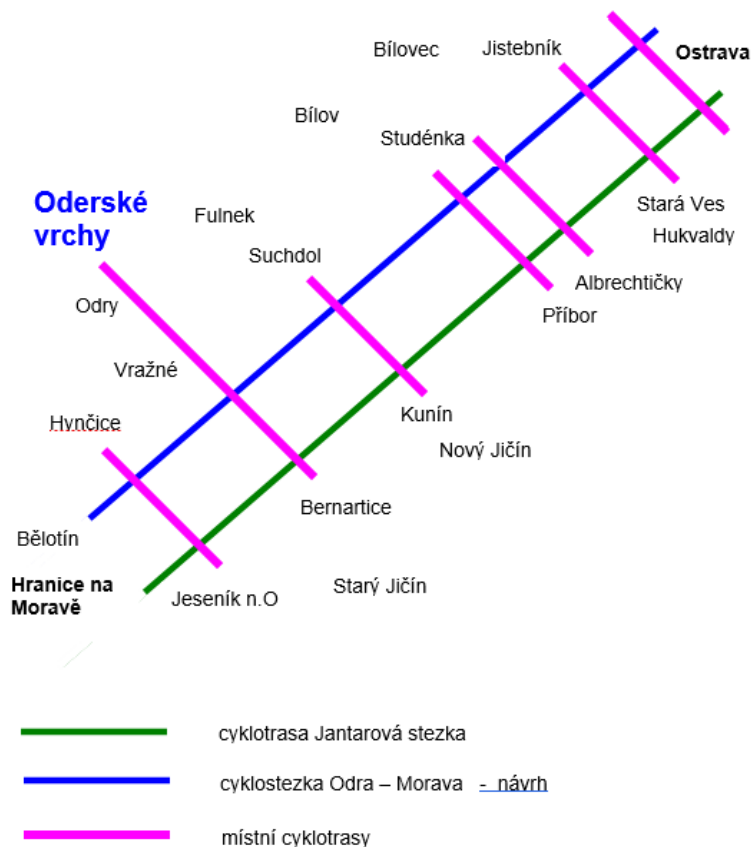
Trasa bude akceptována i studii krajinářských úprav, které jsou pořizovány z prostředků AOPK jako podklad k revitalizaci krajiny Poodří. Křížení stezky s dálničními přivaděči je projekčně řešeno společným využitím podjezdů určených pro migraci zvěře i průjezd cyklistů.

Na přípravě projektu se podílejí jako hlavní partneři Asociací měst pro cyklisty, Nadace Partnerství, Region Poodří, Správa CHKO Poodří, Český svaz ochránců přírody a starostové v obcích na trase.

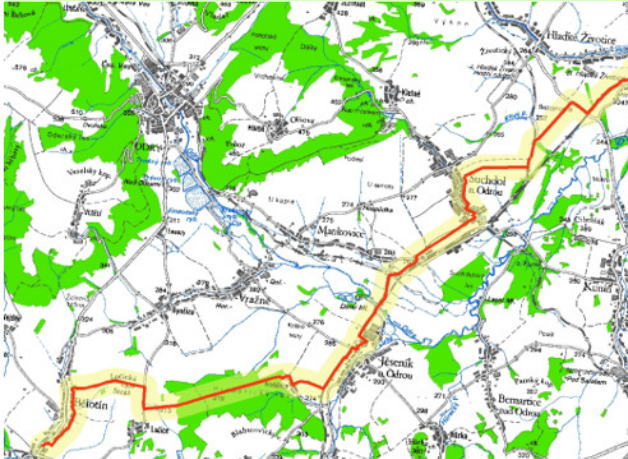
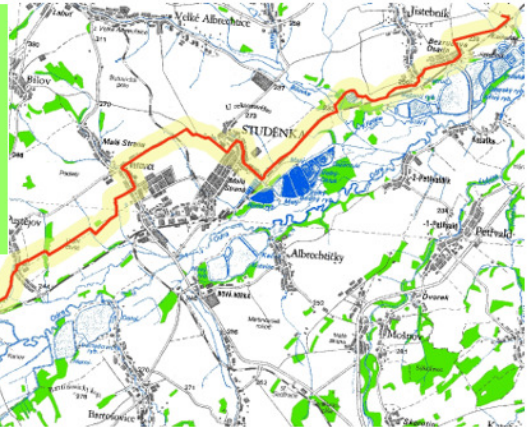
V Poodří bude stezka hrát významnou roli spojnice mezi obcemi v oblasti, kde cyklistickou dopravu zkomplikovala výstavba dálnice D 47. Bude zde navíc užívána k cestám do školy, do práce, na nádraží, za kulturou i zábavou.



Od Jeseníku nad Odrou je k dispozici schématický náčrt cyklotras „regionu Poodří“.

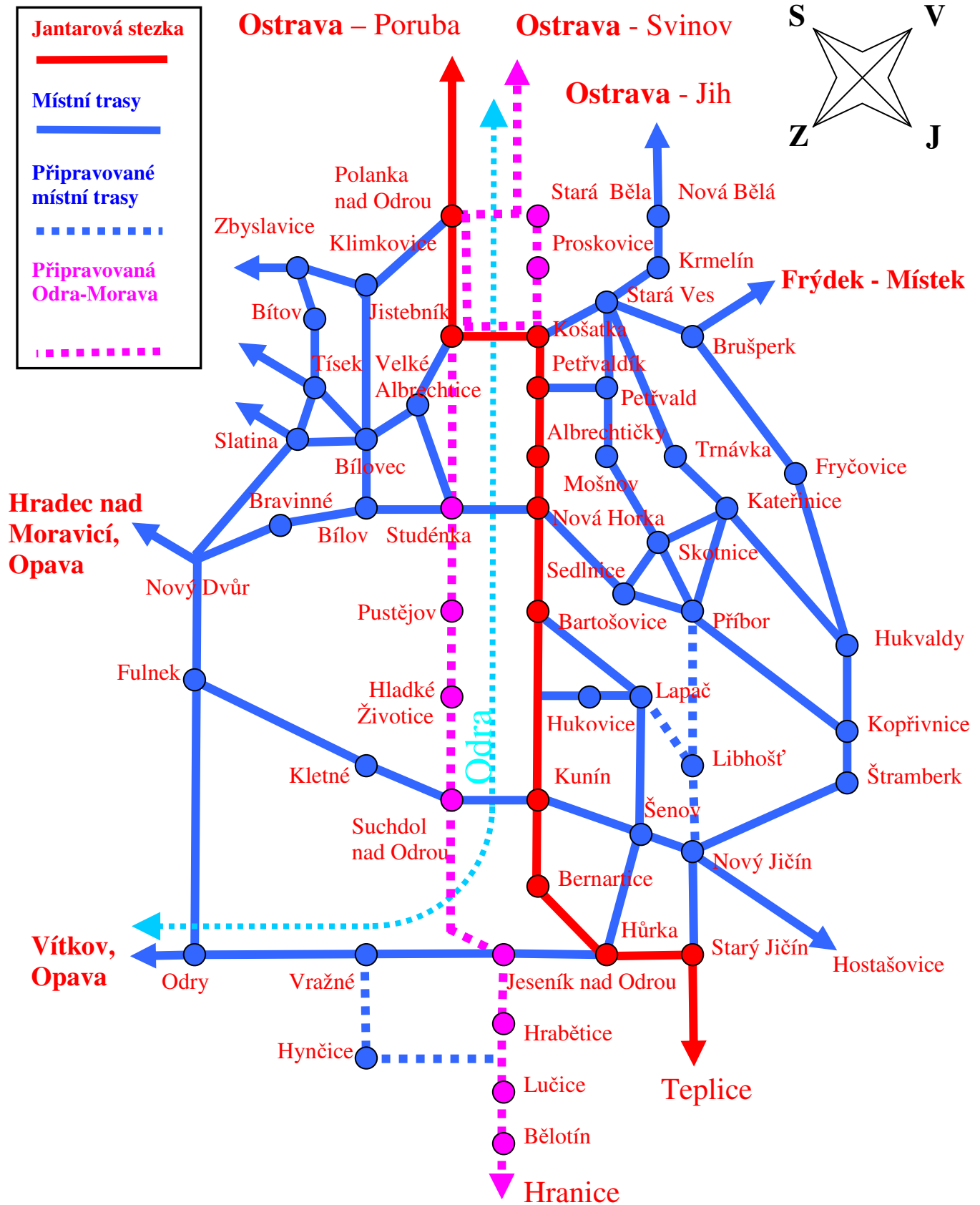


V Poodří počíná stezka v katastru Jistebníku, kde navazuje na trasování v Ostravě. Dále pokračuje katastry Pustějova, Hladkých Životic, Suchdolu nad Odrou, stále po levém oderském břehu.

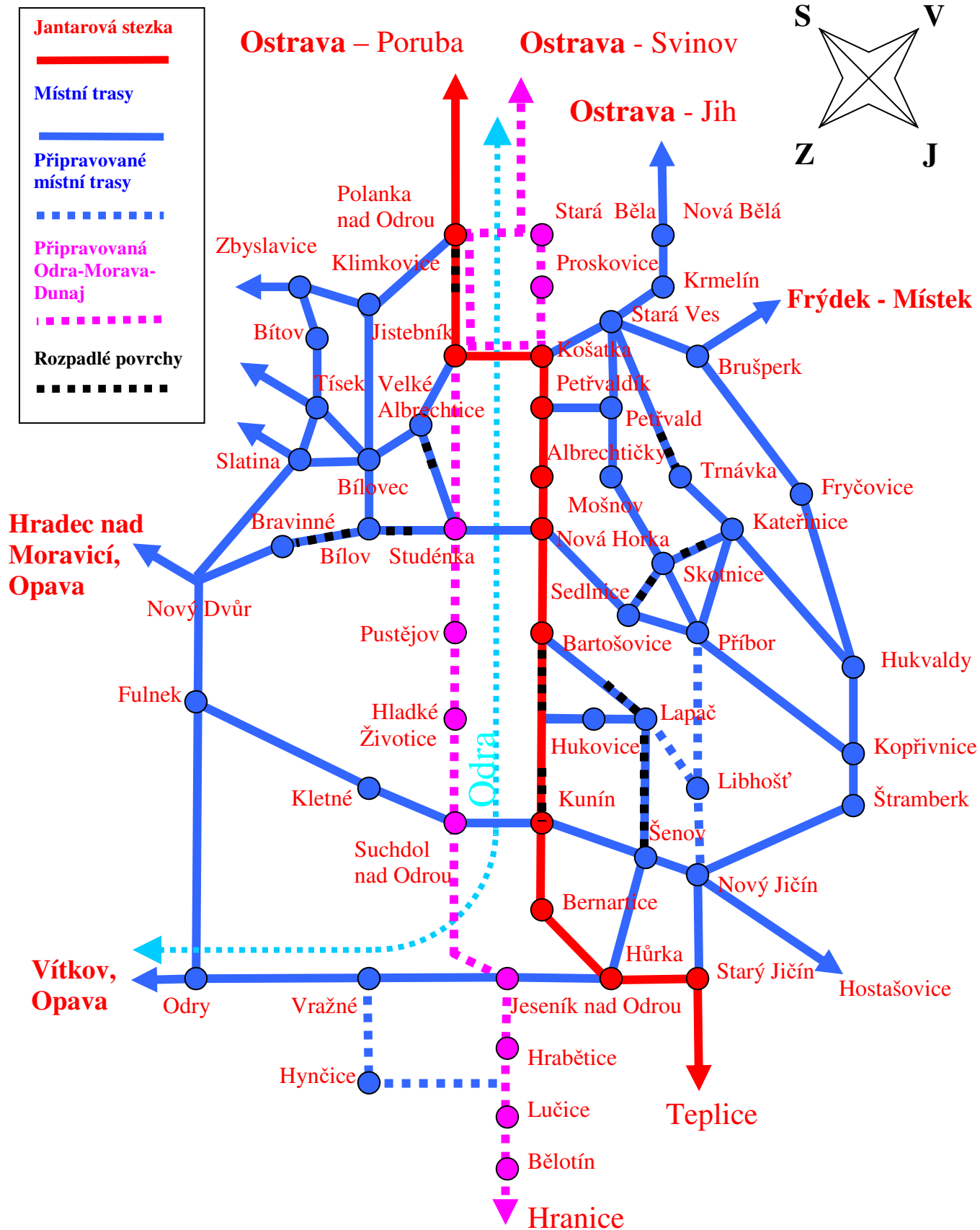


Odru stezka kříží v katastru obce Mankovice. Po průchodu katastry Jeseníku nad Odrou, Hrabčic a Vražného opouští kraj na hranicích Bělčína, kde je připravena návaznost dále až do Hranic na Moravě.

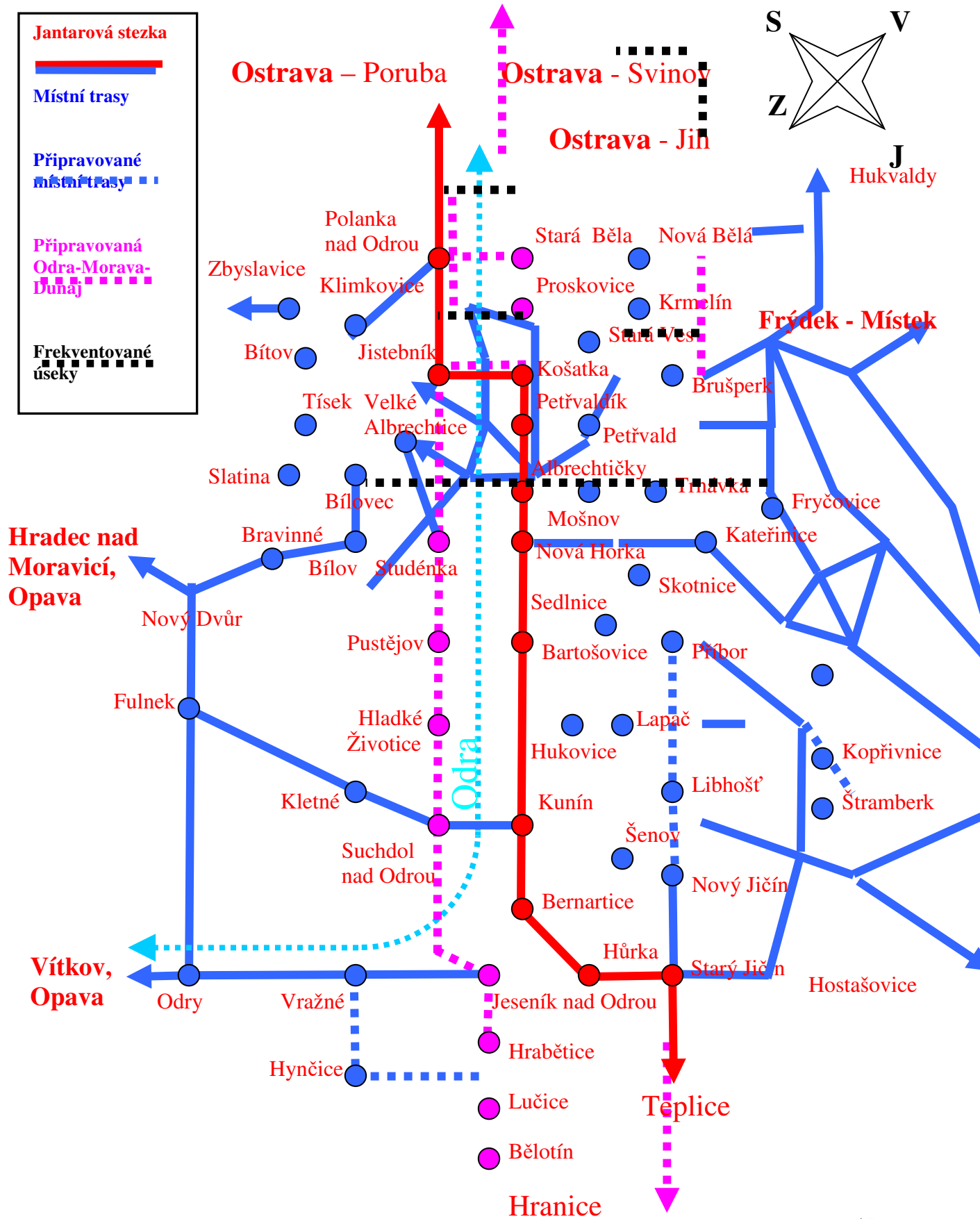
Dále je přiloženo schéma stávajících cyklodestací v Moravském Kravařsku s návrhy připravovaných úseků.



Dále je přiloženo schéma stávajících cyklodestínací v Moravském Kravařsku včetně rozpadlých úseků.



Dále je přiloženo schéma stávajících cyklodestinací v Moravském Kravařsku včetně frekventovaných úseků



Dále je přiloženo schéma páteřní cyklodestinace v Regionu Poodří

